

EXERCICE 2016

| Paris, 27/04/2017

Groupe Macif : des résultats 2016 en avance sur la trajectoire du plan stratégique #macifutur

- **Chiffre d'affaires : 6 293 millions d'euros,**
- **Résultat net : 186 millions d'euros,**
- **Fonds propres : 3 447 millions d'euros,**
- **Ratios combinés : 99,3 % en IARD et 95,9 % en Santé/Prévoyance,**
- **Ratio de solvabilité : 199 %**

Avec ses 5,3 millions de sociétaires, détenant 18,4 millions de contrats, le groupe Macif présente pour 2016 des résultats supérieurs à la trajectoire prévue par le plan #macifutur. Malgré son recul dû à une baisse de la marge financière liée au contexte de taux bas, le résultat net s'élève à 186 millions d'euros, supérieur aux objectifs du plan stratégique.

Dans un environnement économique, réglementaire, concurrentiel et de sinistralité tendu, le Groupe améliore sa rentabilité technique sur l'ensemble de ses métiers. Sur le cœur de métier IARD, les bons résultats enregistrés par le groupe Macif en 2015 se poursuivent en 2016, avec une compétitivité améliorée sur le produit « Auto » et un ratio combiné stable, toujours sous la barre des 100 %. Le pôle Santé/Prévoyance affiche un chiffre d'affaires en hausse de 23 %¹ sur l'année 2016 atteignant 980 millions d'euros. Ces 2 résultats confirment son rôle d'acteur global en assurances de biens et de personnes. Par ailleurs, le groupe Macif confirme le renforcement de sa solidité financière, avec un ratio de solvabilité, sous le nouveau référentiel Solvabilité II, qui s'établit à 199 %.

Chiffres clés 2016

	2016	2015 ²	Evolution
Résultats Groupe (en normes IFRS)			
Chiffre d'affaires (M€)	6 293	6 103	+3,0 %
Résultat net Part du Groupe (M€)	186	201	-7,5 %
Fonds Propres (M€)	3 447	3 117	+11,0 %
Dommages			
Chiffre d'affaires (M€)	3 116	3 086	+1,0 %
Contribution du secteur au résultat net du Groupe (M€)	109	128	-19
Ratio combiné du secteur Dommages	99,3 %	99,2 %	+0,1 point
Santé/Prévoyance			
Chiffre d'affaires (M€)	980	795	+23,0 % ¹
Contribution du secteur au résultat net du Groupe (M€)	38	34	+4
Ratio combiné en Santé/Prévoyance	95,9 %	97,2 %	-1,3 point
Finance/Épargne			
Chiffre d'affaires (M€)	2 196	2 221	-1,0 %
Contribution du secteur au résultat net du Groupe (M€)	38	37	+1
Épargne gérée (Mds€)	21,6	20,7	+4,2 %

¹ Du fait de l'intégration en année pleine d'Apivia Mutuelle, entité née de la fusion de Smip et Smam Mutuelle (+2,5 % à périmètre constant).

² Les données 2015 présentées ci-dessous sont des données 2015 *proforma*. Une note décrivant les modalités de passage de l'information 2015 publiée à l'information 2015 *proforma* est disponible dans l'annexe aux comptes IFRS, en partie « 2.1.6.6 Comparabilité des comptes » du rapport financier annuel 2016.

En 2016, le chiffre d'affaires consolidé du Groupe progresse et atteint 6 293 millions d'euros, soit une hausse de 3 % (+0,5 % à périmètre constant³).

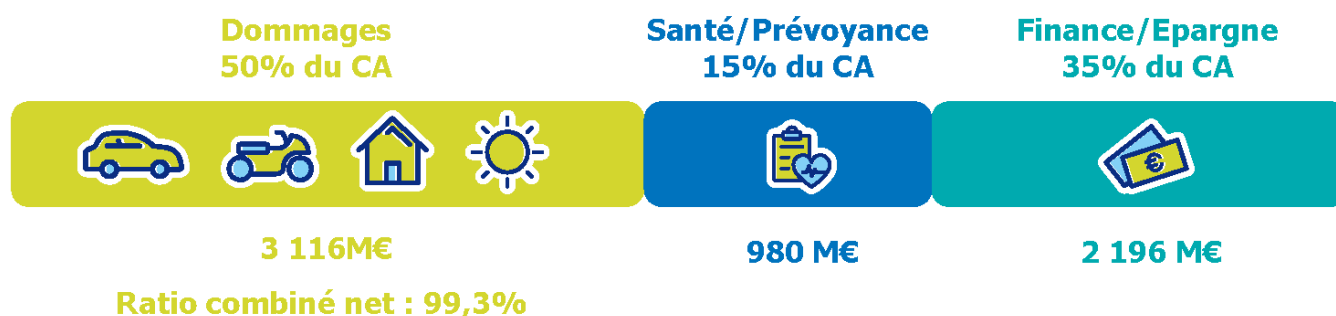
Le résultat net part du Groupe s'élève à 186 millions d'euros. Par rapport à l'exercice précédent (201 millions), dans un contexte de taux bas, le Groupe enregistre une baisse de 10 % de sa marge financière par rapport à l'exercice précédent, qui avait été marqué par des plus-values de cession importantes. En revanche, les fondamentaux de l'activité technique connaissent une évolution favorable grâce à :

- La croissance des cotisations,
- Une sinistralité stable après intervention de la réassurance,
- Une maîtrise des frais généraux.

Malgré une baisse par rapport à l'exercice 2015, le résultat net du Groupe reste supérieur aux objectifs fixés dans le cadre de la trajectoire de #macifutur.

Les fonds propres part du Groupe (IFRS) s'élèvent à 3 447 millions d'euros fin 2016, en hausse de 11 % par rapport à fin 2015, principalement impactés par le résultat de l'exercice et par l'évolution de la réserve de réévaluation.

Selon les nouvelles normes Solvabilité 2, le taux de couverture du capital de solvabilité requis (SCR) du Groupe s'établit à 199 %.



Dommages

Le pôle Dommages, avec 3 116 millions d'euros de cotisations acquises, **contribue pour 50 % du chiffre d'affaires total du Groupe**. L'année 2016 a été marquée par un résultat net à hauteur de 109 millions d'euros malgré plusieurs événements climatiques significatifs. La marge technique du secteur Dommages a, par ailleurs, été pénalisée par le rechargement des provisions mathématiques de rentes généré par la baisse du taux moyen d'emprunts d'État (TME) ainsi que par un changement de méthode comptable. Après intervention de la réassurance, le **ratio combiné net est pour la seconde année consécutive inférieur à 100% (99,3 %)**.

La Macif reste la marque leader sur le marché de l'**assurance automobile** (en nombre de contrats) avec 5,9 millions de contrats pour un chiffre d'affaires de 1 912 millions d'euros (+1 %). En **assurance habitation**, la Macif assure 4,2 millions de contrats, pour un chiffre d'affaires de 838 millions d'euros (+4 %).

Santé/Prévoyance

Le pôle Santé/Prévoyance, avec 980 millions d'euros de cotisations acquises, **apporte 15 % du chiffre d'affaires total du Groupe, et contribue à hauteur de 38 millions d'euros au résultat net**.

Le ratio combiné s'améliore une nouvelle fois pour s'établir à 95,9 %, contre 97,2 % l'année précédente.

Les cotisations se répartissent ainsi : 693 millions d'euros en santé des particuliers, 119 millions d'euros en prévoyance des particuliers, et 169 millions d'euros au titre des contrats d'entreprises. La bascule du stock de contrats individuels vers les contrats collectifs (effet de la généralisation de la complémentaire santé) s'avère progressive. Les actions menées par le pôle Santé/Prévoyance associées à cette progressivité permettent de constater que le portefeuille se développe en nombre de personnes protégées par rapport à 2015 en santé.

³ Le groupe Smam n'ayant rejoint le Groupe qu'à partir de mi-novembre 2015.

À fin 2016, le groupe Macif couvre environ 1 355 000 personnes protégées en santé et près de 665 000 assurés en prévoyance et confirme donc son rôle croissant en matière de protection sociale complémentaire.

Finance/Épargne

Le pôle Finance/Épargne, avec un encaissement de 2 196 millions d'euros, **représente 35 % du chiffre d'affaires total pour une contribution au résultat net de 38 millions d'euros**. En assurance vie, la **collecte nette** 2016 baisse à 430 millions d'euros, reflétant d'une part la croissance des prestations (+9 %) et de l'autre la tendance à la baisse des encaissements observée sur l'ensemble du marché français. Le nombre de souscripteurs est en hausse de 1,1 % et la collecte sur les supports en unités de compte, bien qu'encore modeste, évolue favorablement grâce notamment au lancement du nouveau contrat Multi Vie. **L'épargne gérée** progresse de 4,2 % pour atteindre **21,6 milliards d'euros**.

Sur **l'activité bancaire**, la dynamique commerciale s'est poursuivie en 2016 avec plus de 26 000 nouvelles ouvertures de comptes à vue, portant le stock à près de 102 000 comptes bancaires. Le nombre de livrets et comptes d'épargne s'établit à 48 000, en augmentation de +26 %. En matière de **crédits**, la production 2016 s'élève à 53 500 crédits pour un montant de fonds mis à disposition qui augmente de 6,1 % pour atteindre près de 500 millions d'euros.

Les perspectives 2017

2016 a été l'année de lancement du plan stratégique du groupe Macif à horizon 2020. De nombreux chantiers clés ont ainsi été amorcés et réalisés afin de soutenir la dynamique de transformation globale du Groupe, avec toujours le même objectif : construire une Macif moderne, proche, compétitive et accessible. Parmi les réalisations 2016 :

- le lancement de la nouvelle offre Habitation et du contrat d'épargne assurance-vie multisupport Multi Vie,
- la refonte du site internet macif.fr,
- l'organisation du Groupe autour de 5 pôles inter-régionaux,
- le déploiement du nouveau territoire de marque.

L'année 2017 s'inscrit dans la poursuite de ces résultats concluants. L'innovation est un des chantiers stratégiques déployés en priorité sur ce nouvel exercice. A travers le véhicule d'investissement Macif Innovation, le Groupe entend consolider sa politique de partenariat avec des start-up afin de développer de nouveaux services permettant d'améliorer la protection au quotidien de ses sociétaires et de renforcer leur autonomie.

Par ailleurs, l'évolution de la structuration juridique du Groupe se poursuivra pour faire du groupe Macif au 1^{er} janvier 2018 un ensemble prudentiel au sens de la réglementation Solvabilité II.

●● En 2017, notre ambition est de continuer à bâtir le groupe d'assurance mutualiste de demain. Nous sommes déterminés à poursuivre les efforts entrepris sur le plan stratégique pour confirmer ainsi la dynamique de bons résultats des deux dernières années. Nous paracheverons la mise en œuvre d'une nouvelle organisation pérenne, ouverte aux alliances et efficiente. Notre démarche s'inscrit dans le déploiement d'une approche inclusive des trois métiers du Groupe, afin de développer les synergies visant à mieux protéger et accompagner tous ceux qui nous font confiance. ●●

Alain Montarant, Président du groupe Macif

●● Dans un environnement en pleine mutation, le niveau de performance atteint par le Groupe en 2016 est satisfaisant et reflète les premiers effets des transformations opérées dans le cadre de #macifutur. Compétitivité, accessibilité, satisfaction & proximité client restent les objectifs prioritaires poursuivis par le groupe Macif en 2017, et ce toujours en lien avec notre ADN mutualiste. ●●

Jean-Marc Raby, Directeur général du groupe Macif



Groupe aux valeurs mutualistes, nous réunissons plus de 5 millions de sociétaires et clients pour protéger ce qui est essentiel à chacun – sa vie, ses proches, ses biens. Gérant plus de 18,4 millions de contrats au 1^{er} janvier 2017 (en assurances de dommages, santé/prévoyance, banque et assurance vie), le Groupe a réalisé un chiffre d'affaires de 6,293 milliards d'euros en 2016. Plus d'infos sur www.macif.fr

Contact
Presse

Amandine Boideau • 01 55 31 62 59 - aboideau@macif.fr