

BAROMÈTRE DES ADDICTIONS ET DE LEURS CONSÉQUENCES CHEZ LES JEUNES DE 16-30 ANS 6ÈME ÉDITION - 2026



www.macif.fr/barometre-addictions

Depuis 5 ans , des tendances de consommation déclarées plutôt stables, en baisse pour l'alcool

Consommation régulière : au moins une fois par mois

Evolutions par rapport à 2021 ▲ ▼



Le protoxyde d'azote, une substance émergente dans le paysage des addictions



Une consommation le plus souvent récréative du protoxyde d'azote

Premières motivations



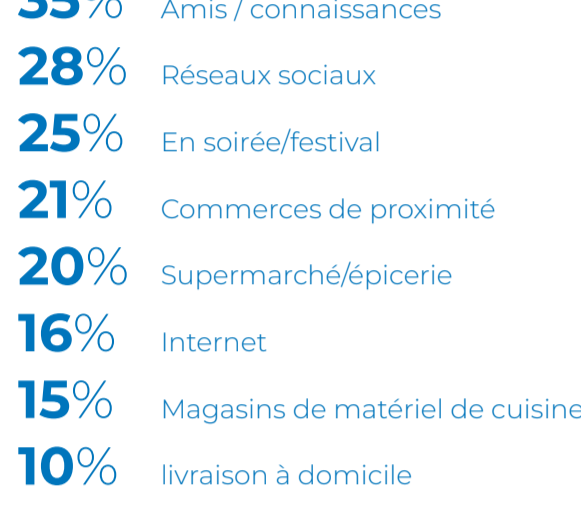
Situations de consommation les plus fréquentes TOP 3 % Oui



Un produit facile d'accès 66%
Peu cher 50%



Que l'on se procure



Des jeunes conscients des risques et de la dangerosité de cette substance

Niveau de risque perçu associé à la consommation de protoxyde d'azote



Comparaison 2024



✓ % « D'accord »

✗ % « PAS d'accord »

83% Peut causer des problèmes de santé

79% Une consommation occasionnelle ne présente aucun danger

81% Peut affecter la capacité à conduire ou se déplacer en sécurité

81% C'est un produit sans danger car il est vendu légalement

81% Les effets ne durent que quelques minutes donc c'est sans risque



BONNE IDÉE
Durcir la législation et créer plusieurs délits punissant sa consommation et son transport.

Mais pour autant, certains adoptent des comportements à risques et font l'expérience de situations négatives

Base consommateurs

Ont déjà perdu le contrôle d'eux même du fait de leur consommation, au cours des 12 derniers mois



Expérience de situations négatives après consommation de protoxyde d'azote

66% des jeunes qui ont déjà consommé du protoxyde d'azote ont été confrontés à au moins une de ces situations du fait de leur consommation



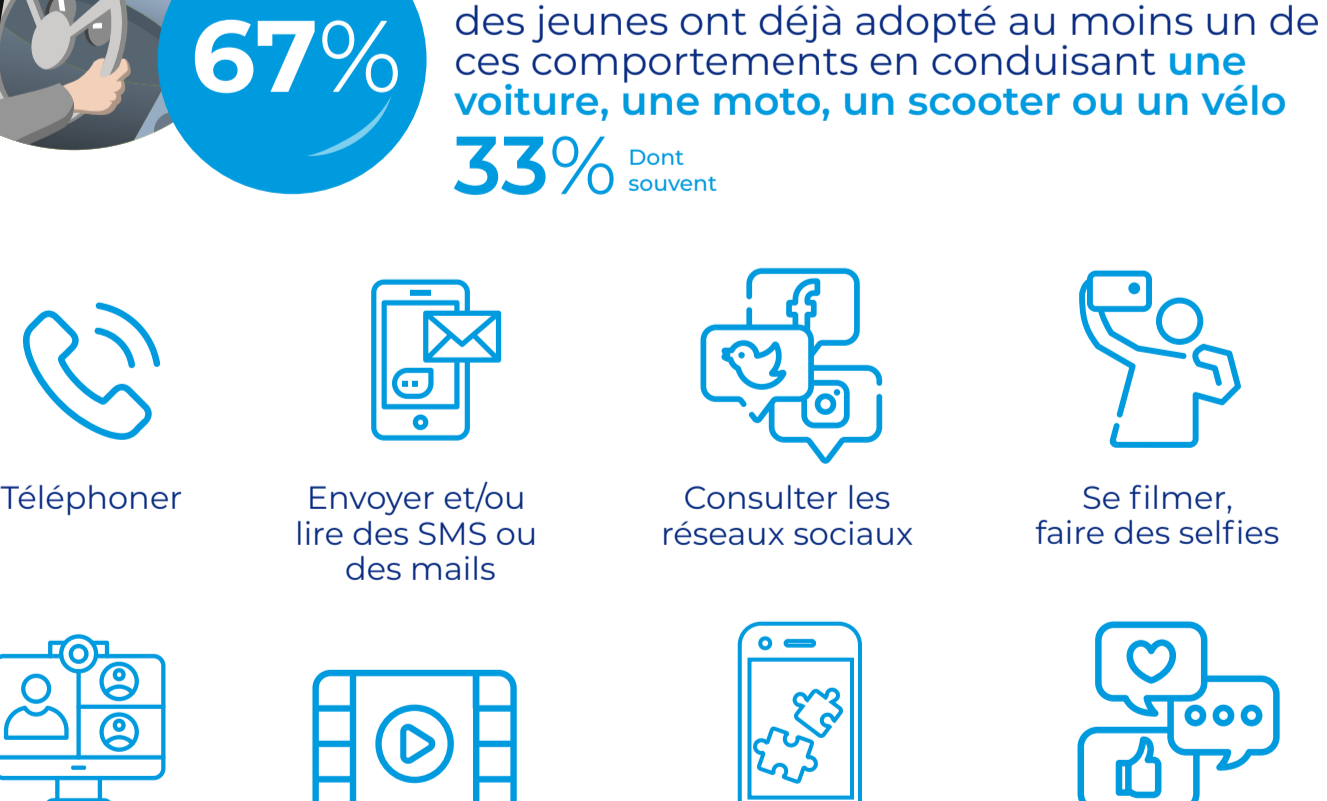
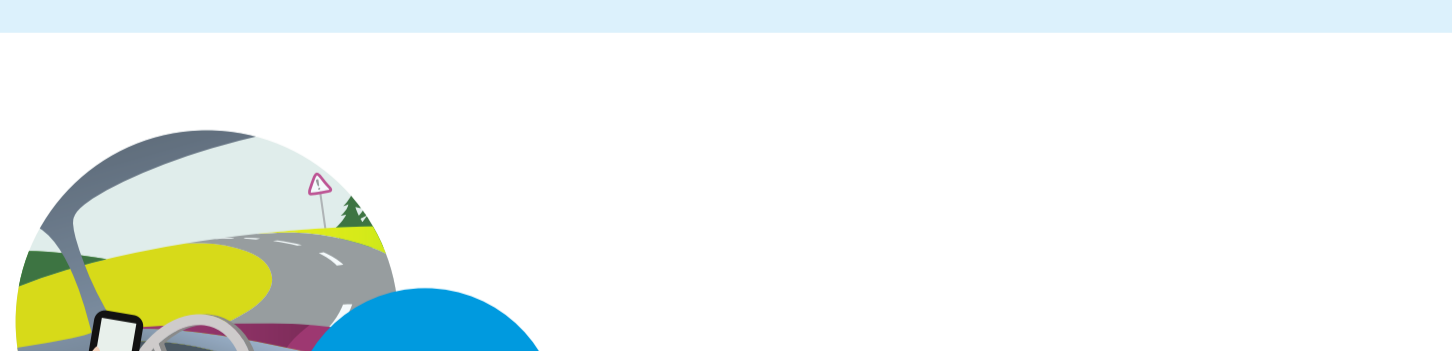
Des situations de déplacements sous influence de différentes substances qui restent très répandues

86% ont déjà adopté au moins un comportement suivant de leurs consommations: +3pts depuis 2022

72% Dont plusieurs fois +10pts depuis 2022



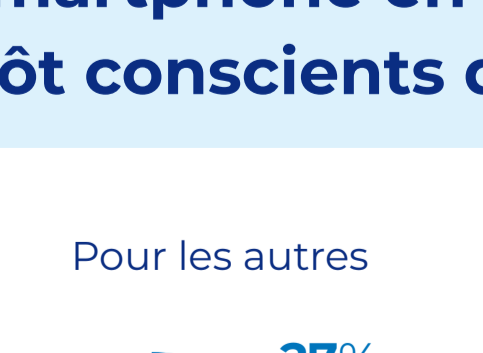
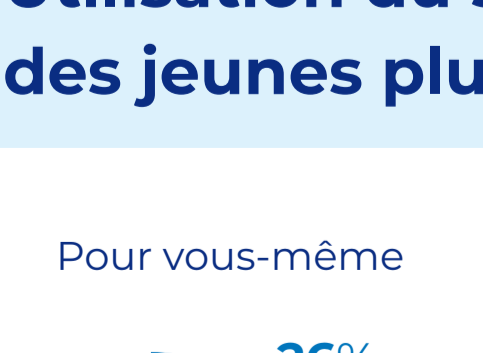
Un usage toujours très inquiétant et risqué du téléphone en situation de déplacements



Utilisation du smartphone en déplacement : des jeunes plutôt conscients du danger

Pour vous-même

Pour les autres



Q. Pourquoi utilisent-ils leur smartphone en déplacement ?



Etude réalisée en ligne du 17 avril au 12 mai 2026 auprès de 3500 personnes âgées de 16 à 30 ans, constituant un échantillon représentatif de la population française, âgée de cette tranche d'âge (en termes de genre, d'âge, de CSP et de régions).

